

## Indicador de Pedidos Manufactureros (IPM). Enero de 2010

---

### Resumen

---

El INEGI y el Banco de México dan a conocer el Indicador de Pedidos Manufactureros (IPM) del primer mes de 2010. El IPM incorpora variables similares a las del “Purchasing Managers’ Index” (PMI), que elabora el Institute for Supply Management (ISM) en los Estados Unidos de Norteamérica.

El IPM se realiza con los resultados de la Encuesta Mensual de Opinión Empresarial (EMOE), mismos que permiten conocer casi inmediatamente después de terminado el mes de referencia, las expectativas y la percepción de los directivos empresariales sobre el comportamiento del Sector Manufacturero en México.

En enero de 2010 el Indicador de Pedidos Manufactureros presentó un decremento de 0.32 puntos respecto al mes anterior, en su serie ajustada por estacionalidad. Al interior del IPM se observaron disminuciones mensuales, en términos desestacionalizados, en los componentes referidos al volumen esperado de pedidos y al volumen esperado de la producción. En contraste, se registraron incrementos en los referidos al personal ocupado y al de la oportunidad en la entrega de insumos por parte de los proveedores. Por su parte, el componente de inventarios de insumos, el cual actualmente no presenta un patrón estacional, aumentó en términos mensuales.

El Indicador de Pedidos Manufactureros mostró en enero de este año un nivel de 49.9 puntos en su serie original, lo que significa un crecimiento anual de 7.6 puntos, como resultado de avances en todos sus componentes.

El Instituto Nacional de Estadística y Geografía (INEGI) y el Banco de México informan los resultados del Indicador de Pedidos Manufactureros (IPM) de enero de 2010. Dicho indicador se deriva de integrar las expectativas de los directivos empresariales del sector referido con relación a cinco variables que capta la Encuesta Mensual de Opinión Empresarial. Éstas cubren la siguiente secuencia del proceso productivo de la actividad manufacturera: volumen esperado de pedidos, producción esperada, niveles esperados de personal ocupado, oportunidad en la entrega de insumos por parte de los proveedores e inventarios de insumos.

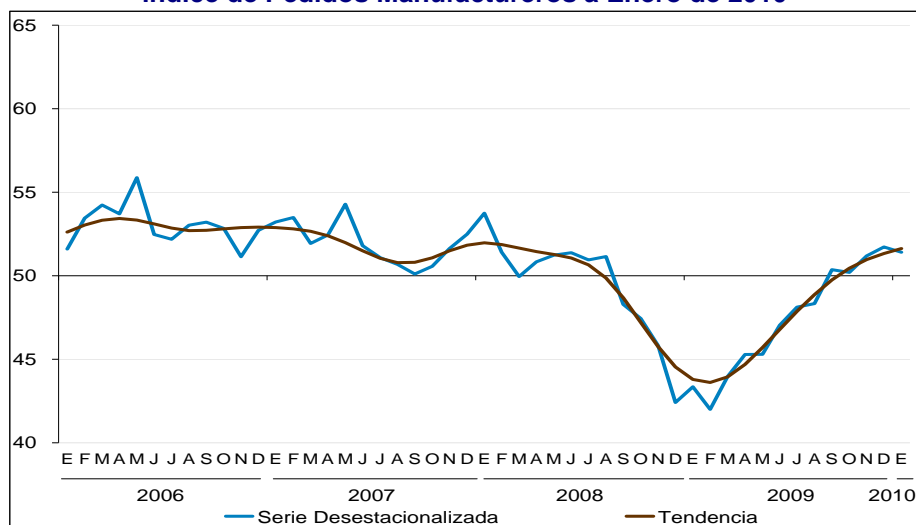
---

## Cifras Desestacionalizadas

---

En enero de 2010 el Indicador de Pedidos Manufactureros, medido con datos desestacionalizados, presentó un decremento de 0.32 puntos respecto al nivel del mes inmediato anterior.

**Cifras Desestacionalizadas y Tendencia del Índice de Pedidos Manufactureros a Enero de 2010**



Con cifras desestacionalizadas, el componente que se refiere al **volumen esperado de pedidos** disminuyó 4.88 puntos; el que mide el **volumen esperado de la producción** retrocedió 1.97 puntos; el que considera el **nivel esperado del personal ocupado** se incrementó en 0.30 puntos, y el referido a la **oportunidad en la entrega de insumos por parte de los proveedores** aumentó 1.39 puntos. Todas estas variaciones están medidas con relación a los datos obtenidos en diciembre de 2009.

Con la información disponible a la fecha, el indicador que hace mención a los **inventarios de insumos** no presenta un comportamiento estacional<sup>1</sup>. En la medida en que se cuente con un mayor número de observaciones y eventualmente se detecte un patrón estacional, este componente se reportaría en dicho formato. Este indicador parcial en su serie original registró en enero de 2010 un crecimiento de 1.43 puntos respecto a su nivel del mes precedente.

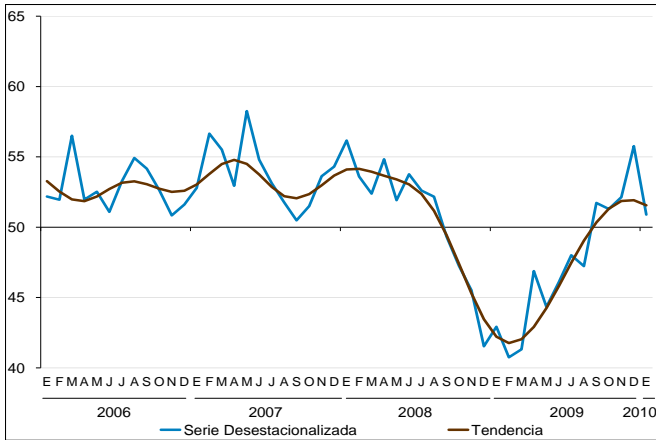
Las gráficas siguientes muestran el comportamiento de las series desestacionalizadas y tendencias en los últimos años, de los componentes que integran al Indicador de Pedidos Manufactureros:

---

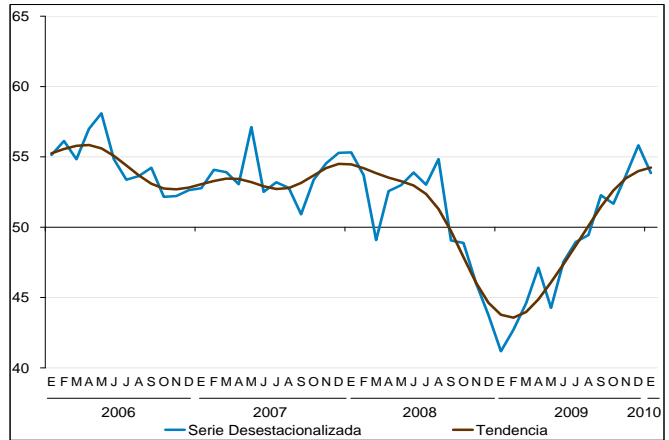
<sup>1</sup> Sin embargo, está influido por el efecto de la semana santa, por lo que para su comparación mensual se utiliza la serie original ajustada por dicho efecto.

**Comportamiento y Tendencias de los Componentes del  
Indicador de Pedidos Manufactureros a Enero de 2010**

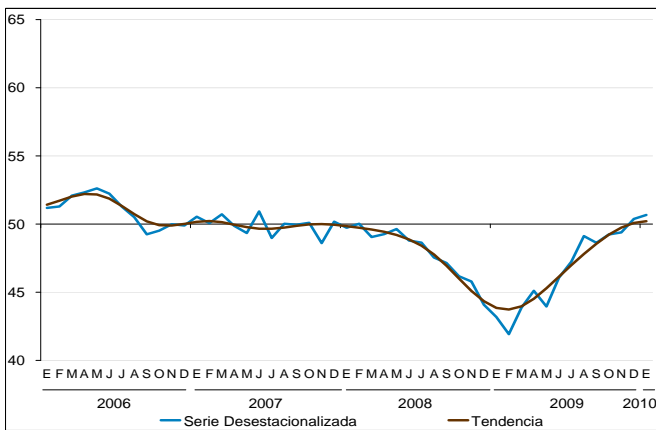
**Pedidos**



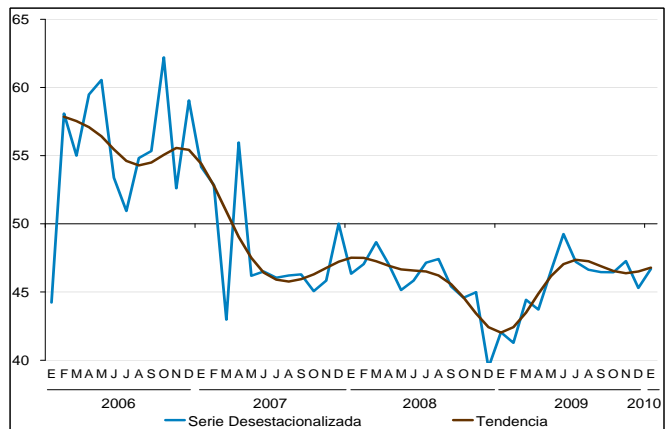
**Producción**



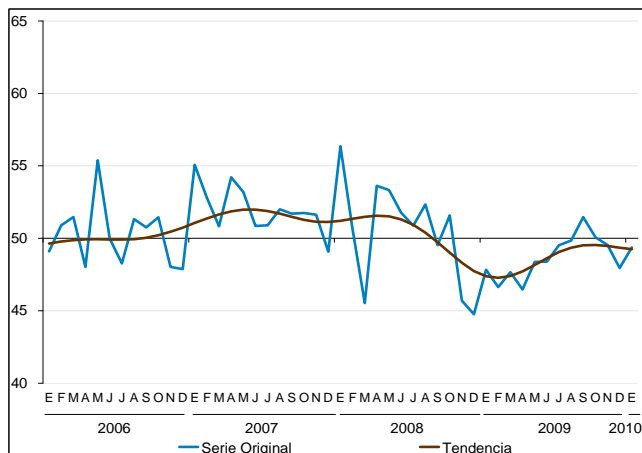
**Personal Ocupado**



**Oportunidad de la Entrega de  
Insumos de los Proveedores**



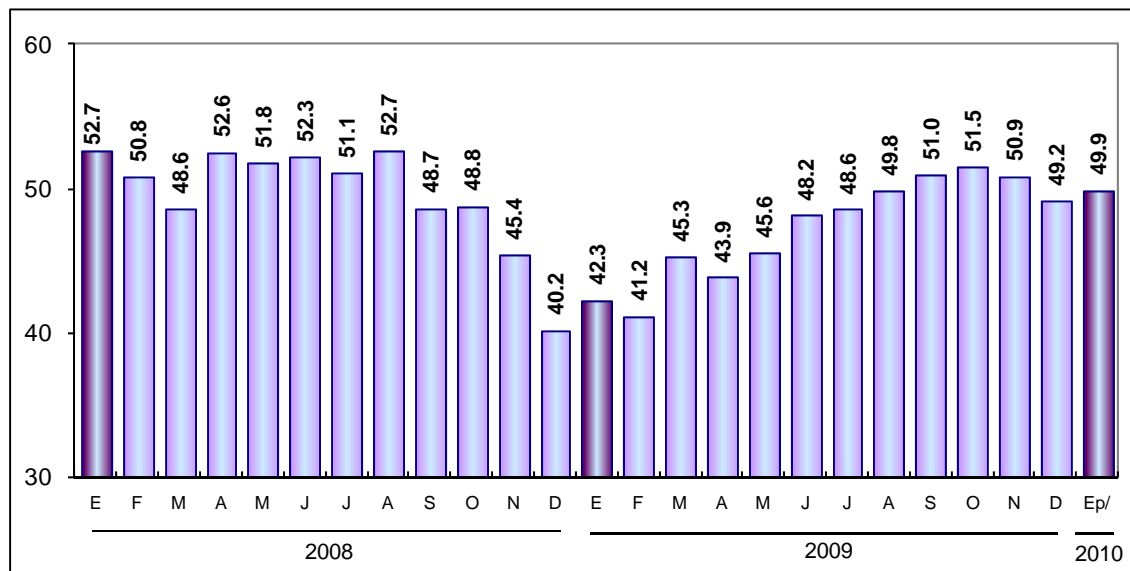
**Inventario de Insumos<sup>1/</sup>**



<sup>1/</sup> Componente no sujeto a desestacionalización, pero sí incluye el ajuste por efecto de Semana Santa.

En enero de 2010 el Indicador de Pedidos Manufactureros en su serie original registró un nivel de 49.9 puntos, representando un aumento de 7.6 puntos respecto al nivel de 42.3 puntos observado durante el mismo mes de 2009.

**Evolución del Indicador de Pedidos Manufactureros a Enero de 2010**



Fuente: INEGI y Banxico.

La variación anual que mostró el IPM en el primer mes de este año, fue resultado de incrementos en sus cinco indicadores parciales.

### Indicador de Pedidos Manufactureros y sus Componentes

Indicadores	Enero		Diferencia en puntos <sup>1/</sup>
	2009	2010 <sup>p/</sup>	
<b>Indicador de Pedidos Manufactureros</b>	<b>42.3</b>	<b>49.9</b>	<b>7.6</b>
a) Pedidos.	42.4	50.3	7.9
b) Producción.	40.7	52.8	12.1
c) Personal ocupado.	42.2	49.3	7.1
d) Oportunidad de la entrega de insumos de los proveedores.	41.1	45.6	4.5
e) Inventarios de insumos.	47.8	49.4	1.5

Nota: Los indicadores se generan con los datos referidos al mes de la entrevista.

1/ Las diferencias en puntos se obtienen de los respectivos indicadores considerando todos sus decimales.

p/ Dato preliminar.

Fuente: INEGI.

---

## Aspectos Metodológicos

---

La Encuesta Mensual de Opinión Empresarial se lleva a cabo mensualmente y tiene como base una muestra de 503 empresas a nivel nacional. La información es obtenida a través de entrevista electrónica (INTERNET) en cerca de la mitad de las empresas de la muestra, mientras que en el resto se recaba mediante visita al directivo empresarial.

El marco poblacional está formado por el directorio de empresas registradas en el Censo Económico 2004 del Sector Manufacturero, mismo que cuenta con 4,436 empresas, que representan el 65% del personal ocupado y el 86% de los ingresos de las empresas. Para la selección de la muestra se utilizó un diseño probabilístico y estratificado con selección aleatoria e independiente en cada estrato.

La encuesta incluye con certeza a las empresas con 1,000 personas y más. Para calcular el tamaño de muestra se utilizó la variable del personal ocupado con afijación Neyman, obteniéndose una muestra de 503 empresas. En el diseño del cuestionario se incorporaron las recomendaciones de la OCDE y CEPAL, así como las sugerencias del Banco de México.

El **Indicador de Pedidos Manufactureros (IPM)** se elabora considerando las expectativas de los directivos empresariales para las siguientes variables: Pedidos, Producción, Personal Ocupado, Oportunidad de la Entrega de Insumos por parte de los Proveedores e Inventarios de Insumos.

El IPM resulta de la agregación de los cinco indicadores mencionados. Tales indicadores consideran distintas etapas o variables del proceso productivo que normalmente efectúan las empresas manufactureras. Ello se muestra a continuación:

1. Pedidos (30%)
  - ¿Cómo considera usted el comportamiento en el volumen total de pedidos a su empresa provenientes de los mercados, interno y externo, para los periodos indicados respecto al inmediato anterior?
2. Producción (25%)
  - Para los periodos indicados respecto al inmediato anterior señale ¿Cómo se comportó el volumen físico de producción de su empresa?

3. Personal Ocupado (20%)

- ¿Cómo evolucionó y estima que lo hará el número de obreros y empleados dependientes de su empresa, o de otra razón social que laboran en la misma, en los periodos indicados respecto al inmediato anterior?

4. Entregas de los Proveedores (15%)

- ¿Para los periodos indicados con respecto al mes anterior, cómo califica la oportunidad de la entrega de insumos por parte de los proveedores?

5. Inventarios (10%)

- ¿Cómo evolucionó el volumen físico de sus inventarios de insumos y bienes intermedios para los periodos indicados respecto al inmediato anterior?

Para cada una de las preguntas el informante tiene cinco opciones de respuesta: Mucho mayor, Mayor, Igual, Menor y Mucho menor, excepto para la cuarta pregunta, cuyas opciones de respuesta son: Más rápida, Rápida, Igual, Lenta y Más lenta.

Cada nivel de respuesta cuenta con un ponderador:

Opción de respuesta	Ponderador
Mucho mayor	1.00
Mayor	0.75
Igual	0.50
Menor	0.25
Mucho menor	0.00

En el IPM el valor de 50 constituye el umbral para delimitar una expansión de una contracción en la actividad del sector manufacturero.

La información contenida en este comunicado es generada por el INEGI y el Banco de México con base en la Encuesta Mensual de Opinión Empresarial y se da a conocer en la fecha establecida en el Calendario de Difusión de Información de Coyuntura del INEGI.